

設置手順書

と の準備

コピー PC保存(SMB)

本書では、コピーおよびPC保存(SMB)機能を使用するための準備について説明しています。本機を初めて使用する場合は、『ユーザーズマニュアル』を必ずお読みください。

NECパソコン関連商品に関する技術的な質問・ご相談に電話でお答えします。
 ■【NEC 121コンタクトセンター】フリーコール
 0120-977-121 (無料) 受付時間：9:00~17:00 (年中無休)

※携帯電話、PHSなどフリーコールがご利用できないお客様は03-6670-6000 (通話料はお客様負担となります)へおかけください。
 ※電話番号をよくお確かめの上、おかけください。
 ※ご購入後のご相談はお客様登録が必要となりますので、事前にお客様登録をお願いいたします。

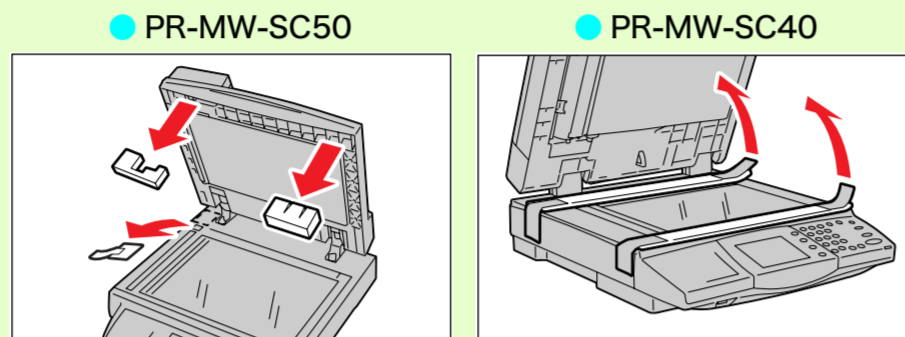
2006年6月1版
 604E 23980/MB3323J9-1
 Printed in China

1 スキャナーを箱から出す

1 スキャナーの左右両側の下方にあるくぼみを両手でしっかり持って、箱から取り出します。

- PR-MW-SC50の場合、必ず2人以上で、機械の左右に立ち、左右両側の下方にあるくぼみを両手でしっかり持って、梱包箱から取り出してください。
- 操作パネル部分を持たないでください。

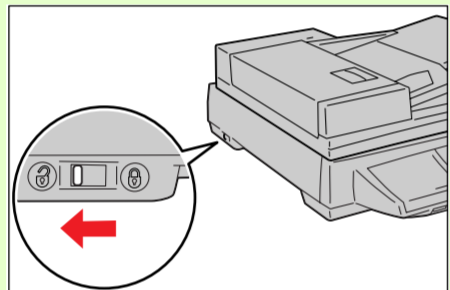
2 開閉部のテープと緩衝材を取り外します。



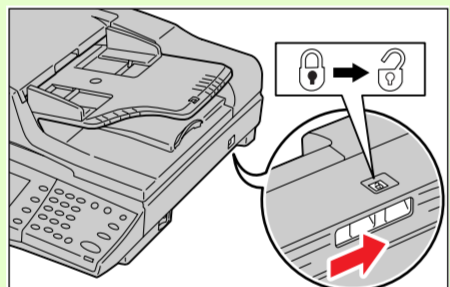
2 キャリッジロックを解除する

注記: キャリッジロックを解除しないで電源を入れると、「062-360」エラーが発生します。

PR-MW-SC50の場合
 左側面にあるキャリッジロックを解除マーク側(背面方向)にスライドさせて、ロックを解除します。



PR-MW-SC40の場合
 キャリッジロックは、右側面のロックマーク(固定マーク)の下部裏側にあります。解除マーク側(背面方向)にスライドさせて、ロックを解除します。

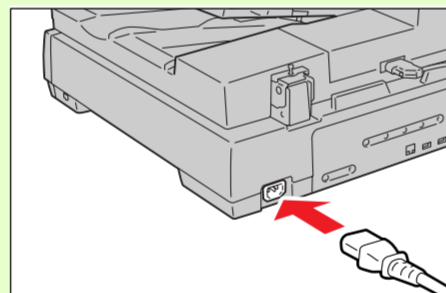


3 電源を入れる

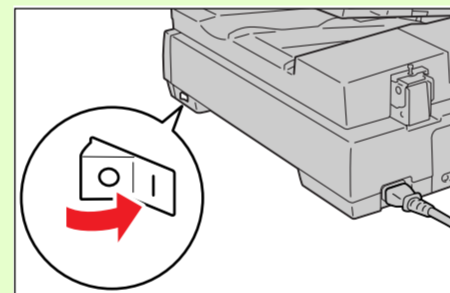
注記: 以降の図は、「PR-MW-SC50」で説明しています。

電源を入れる前に、『ユーザーズマニュアル』の「安全にお使いいただくために」を、必ずお読みください。

1 電源コードを、スキャナー背面の電源コードコネクタに接続します。



2 電源コードの他方に付いているアース線を、電源コンセントに接続します。そのあとで、電源プラグを差し込みます。

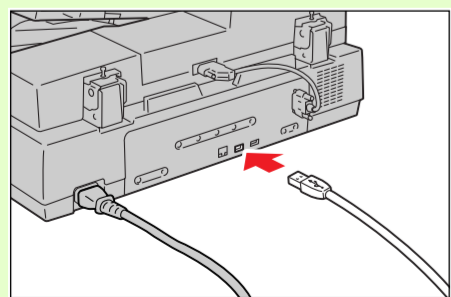


3 本体右側面にある、スキャナーの電源スイッチの「|」側を押します。

4 プリンターと接続する

コピー機能を使用しない場合は、「5 ネットワークに接続する」に進んでください。

1 USBケーブルを、スキャナーのUSBコネクタのどちらかに接続します。差し込むときは、USBコネクタに正しく入るように、USBケーブルの上下の向きを確認してください。



「PR-MW-SC40」の場合、USBコネクタの位置は、本体右側面です。

2 USBケーブルの他方を、プリンター背面のUSBコネクタ(USB2.0 Hi-Speed対応)に接続します。各プリンターのコネクタの配置は、以下のとおりです。

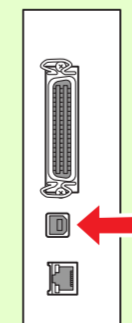
Color MultiWriter 9900C/9800C



Color MultiWriter 7600C



MultiWriter 1700C



接続できるプリンター(2006年6月現在)
 ・Color MultiWriter 9900C/9800C
 ・Color MultiWriter 7600C
 ・MultiWriter 1700C

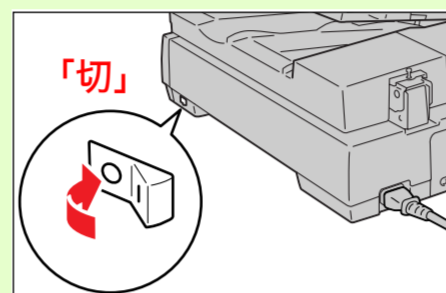
3 プリンターの電源を入れます。

これで、コピー機能を使用できます。PC保存機能を使用しない場合は、ここで操作は終了です。

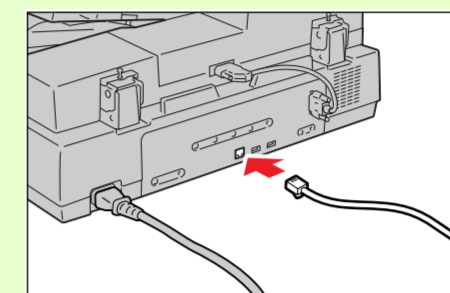
5 ネットワークに接続する

注記: ネットワークに接続する前に、スキャナーの電源が「切」になっていることを、必ず確認してください。

1 スキャナーの電源が入っている場合は、電源スイッチの「○」側を押して、必ず電源を切ります。



2 Ethernetインターフェイスコネクタに、ネットワークケーブルを接続します。



「PR-MW-SC40」の場合、Ethernetインターフェイスコネクタの位置は、本体右側面です。

3 ケーブルの他方をネットワークに接続します。

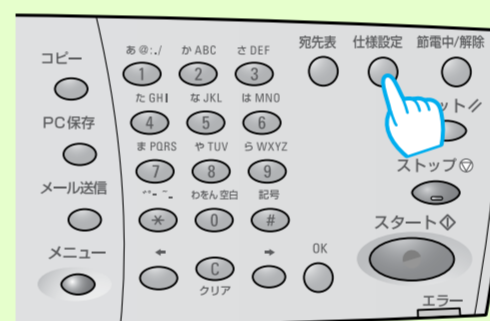
4 スキャナーの電源スイッチの「|」側を押して、電源を入れます。

6 IPアドレスを設定する

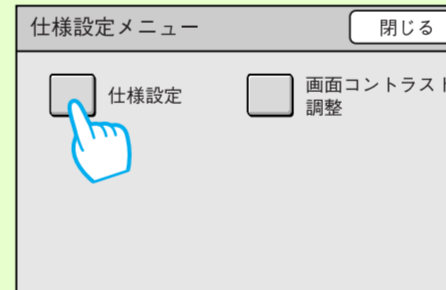
DHCPサーバーを使用する場合は、「7 保存先フォルダーを作成する」(裏面)に進んでください。

本機は、ネットワークに接続していると、電源を入れたときにIPアドレスをDHCPサーバーから自動的に取得します。DHCPサーバーを使用しない場合は、以下の手順に従い、操作パネルでIPアドレスの取得方法とIPアドレスを設定してください。

1 操作パネルの「仕様設定」ボタンを押します。



2 タッチパネルディスプレイの「仕様設定」を押します。



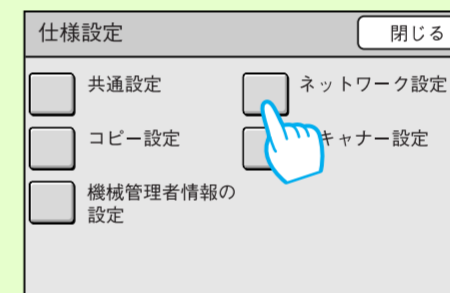
補足: 前の画面に戻るときは、「閉じる」または「取り消し」を押します。

3 数字ボタンを押して、機械管理者暗証番号を入力し、「確定」を押します。

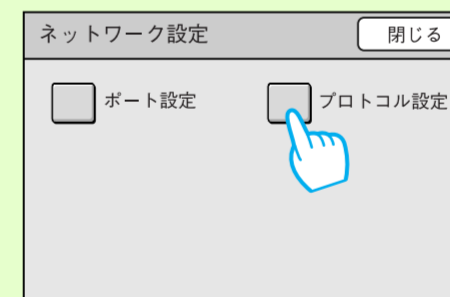


工場出荷時の初期値は「11111」

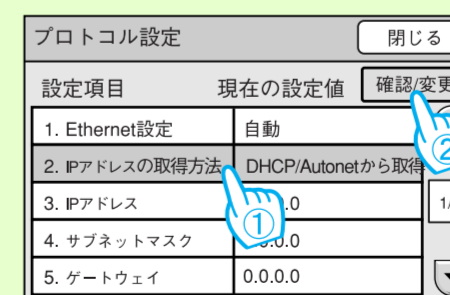
4 「ネットワーク設定」を押します。



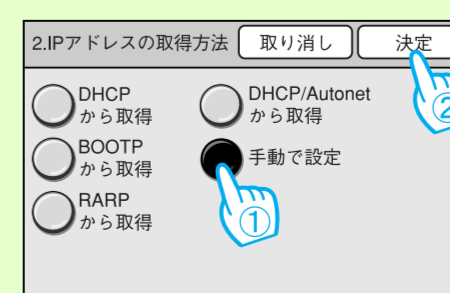
5 「プロトコル設定」を押します。



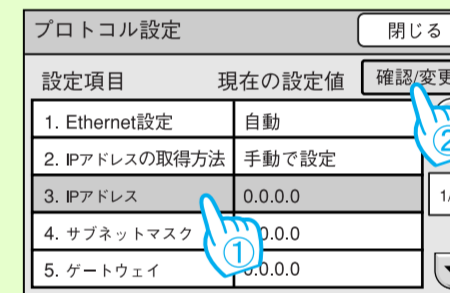
6 「2. IPアドレスの取得方法」を選択し、「確認/変更」を押します。



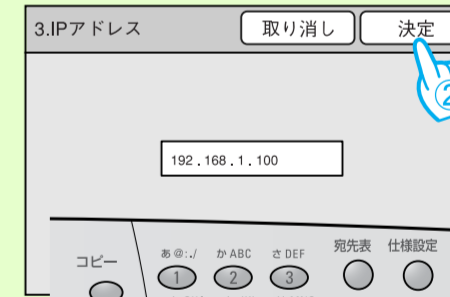
7 「手で設定」を選択し、「決定」を押します。



8 「3. IPアドレス」を選択し、「確認/変更」を押します。



9 数字ボタンを押して、IPアドレスを入力し、「決定」を押します。



xxx.xxx.xxx.xxxの形式で入力
 xxxは0~255までの数値

補足: 間違えたときは、「クリア」ボタンを押すと、入力した数値を消去できます。必要に応じて、サブネットマスク、ゲートウェイも同様に設定します。

10 「電源の切り/入り」画面が表示されるまで、「閉じる」を押します。

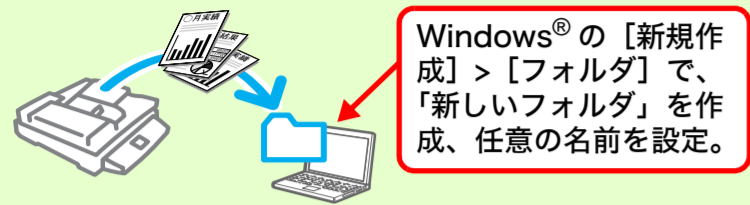
11 スキャナーの電源を切り、タッチパネルディスプレイの表示が消えてから、電源を入れ直します。

●裏面は、PCの操作説明です。

裏面に続く

7 保存先フォルダを作成する

PC 保存 (SMB) 機能を使用してスキャンデータを保存するフォルダを、お使いの PC に作成します。



作成したフォルダは、「9-3 PC 保存 (SMB) 機能で使用する宛先を登録する」の手順 5 で使用します。

8 MultiWriter スキャンマネージャをインストールする

1 スキャナーに同梱されているソフトウェア CD-ROM を、CD-ROM ドライブにセットします。
自動的に、ソフトウェア CD-ROM の画面が表示されます。

2 [MultiWriter スキャンマネージャのインストール] をクリックします。

画面の指示に従って、MultiWriter スキャンマネージャをインストールしてください。



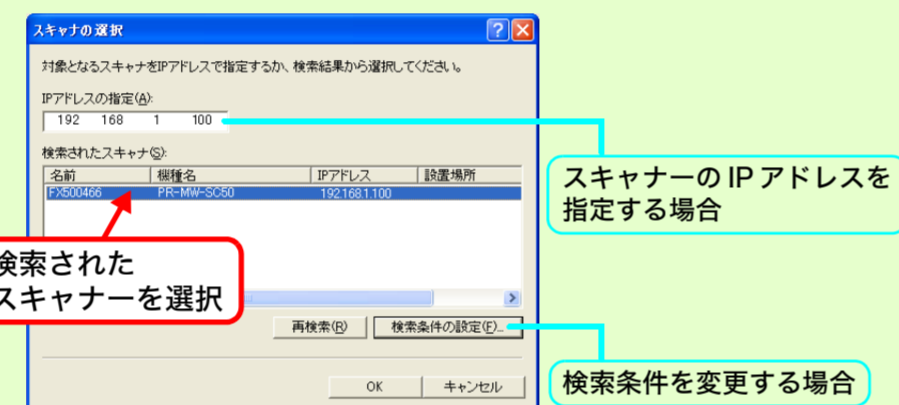
9 MultiWriter スキャンマネージャで宛先を登録する

「7 保存先フォルダを作成する」で作成したフォルダを、スキャナーの宛先表に宛先として登録します。
注記：お使いのセキュリティソフトウェアの設定で、SMB がブロックされていないことを確認してください。

9-1 スキャナーを選択する

最初に、宛先表ツールで宛先を登録するスキャナーを選択します。この操作は、はじめてスキャナーと接続するときに行います。

1 Windows® の [スタート] メニューから、[すべてのプログラム] または [プログラム] > [NEC Printers] > [MultiWriter スキャンマネージャ] > [MultiWriter スキャン宛先表ツール] を選択します。
[スキャナを選択] ダイアログボックスが表示されます。



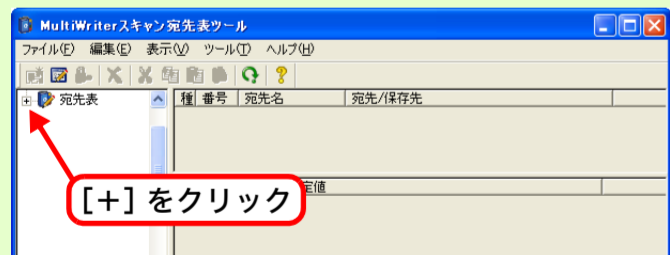
2 使用するスキャナーを、[検索されたスキャナ] から選択します。
[検索されたスキャナ] にスキャナーが表示されない場合は、[検索条件の設定] をクリックして、検索するサブネットアドレスやタイムアウト時間などを変更し、再検索してください。また、スキャナーの IP アドレスを [IP アドレスの指定] に入力して、スキャナーを指定することもできます。

3 [OK] をクリックします。
スキャナーに接続し、[MultiWriter スキャン宛先表ツール] ウィンドウが表示されます。

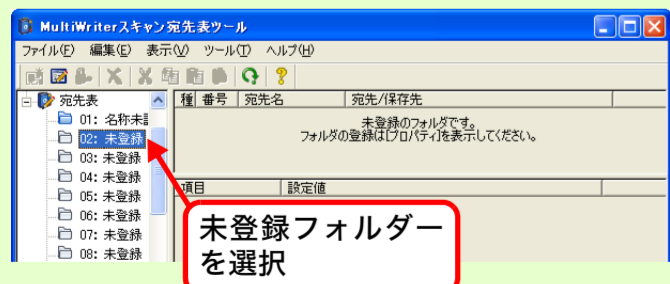
9-2 宛先表フォルダを登録する

次に、複数の宛先を分類して管理するための、宛先表フォルダを準備します。

1 [MultiWriter スキャン宛先表ツール] ウィンドウのツリービューで、[宛先表] の [+] をクリックします。



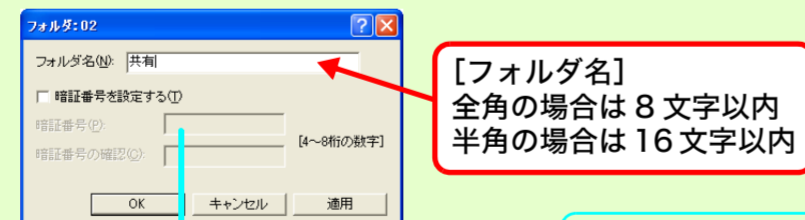
2 [宛先表] の中の未登録フォルダを選択します。



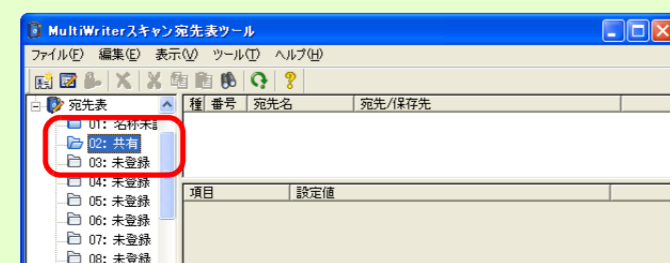
3 ツールバーの [(プロパティ)] をクリック、または [ファイル] メニューから [プロパティ] を選択します。

4 フォルダの名前を任意に決めて、[フォルダ名] に入力します。
暗証番号を設定する場合は、[暗証番号を設定する] にチェックを付けて、暗証番号を入力します。

補足：暗証番号の設定をすると、次回から、宛先表フォルダを開くときに、暗証番号の入力が必要になります。



5 [OK] をクリックします。
ツリービューのフォルダアイコンの色が変わり、フォルダ名が表示されます。

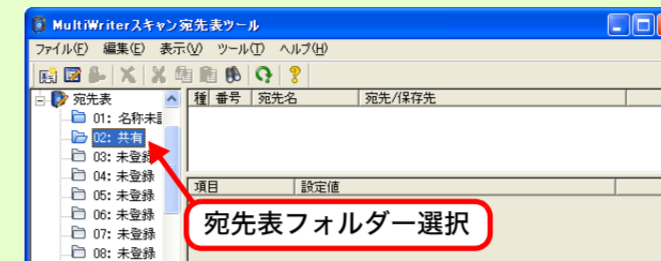


9-3 PC 保存 (SMB) 機能で使用する宛先を登録する

続いて、PC 保存 (SMB) 機能を使用してスキャンデータを保存するフォルダを、宛先として宛先表に登録します。かんたん設定モードで登録する手順を説明します。

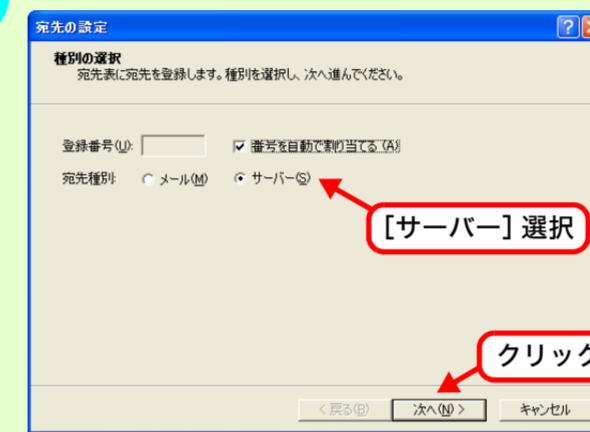
注記：Windows® XP Professional をお使いの場合は、Windows® のエクスプローラの [ツール] > [フォルダオプション] を選択し、[表示] タブの [詳細設定] で [簡易ファイルの共有を使用する (推奨)] のチェックを外してください。

1 [MultiWriter スキャン宛先表ツール] ウィンドウのツリービューで、「9-2 宛先表フォルダを登録する」で登録した「宛先表フォルダ」を選択します。

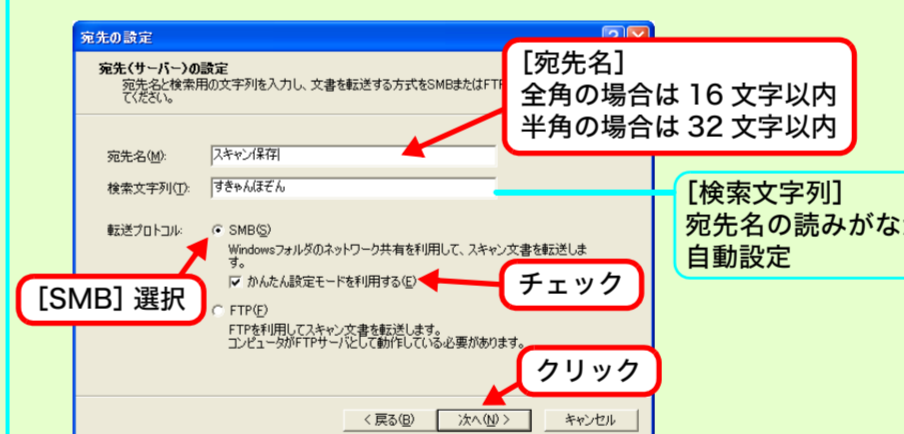


2 ツールバーの [(宛先の新規作成)] をクリック、または [ファイル] メニューから [宛先の新規作成] を選択します。

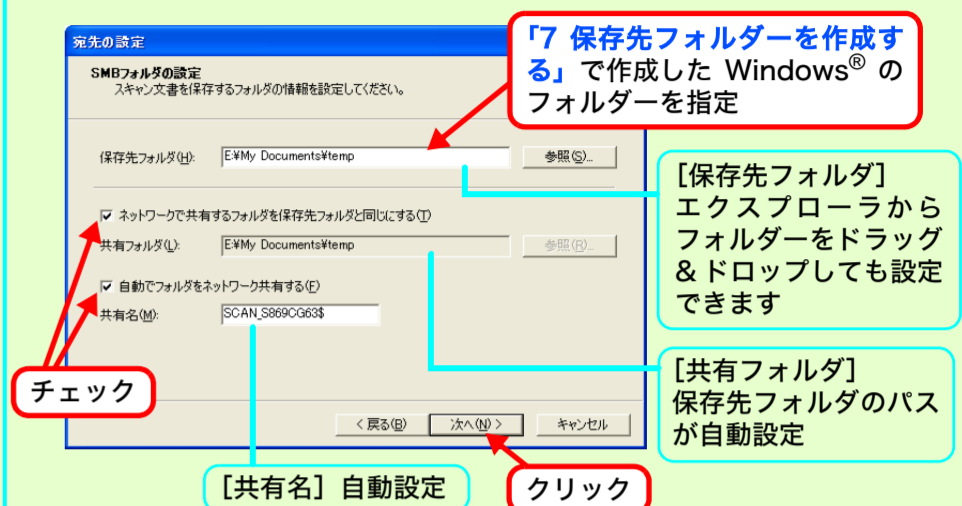
3 [宛先種別] の [サーバー] を選択し、[次へ] をクリックします。



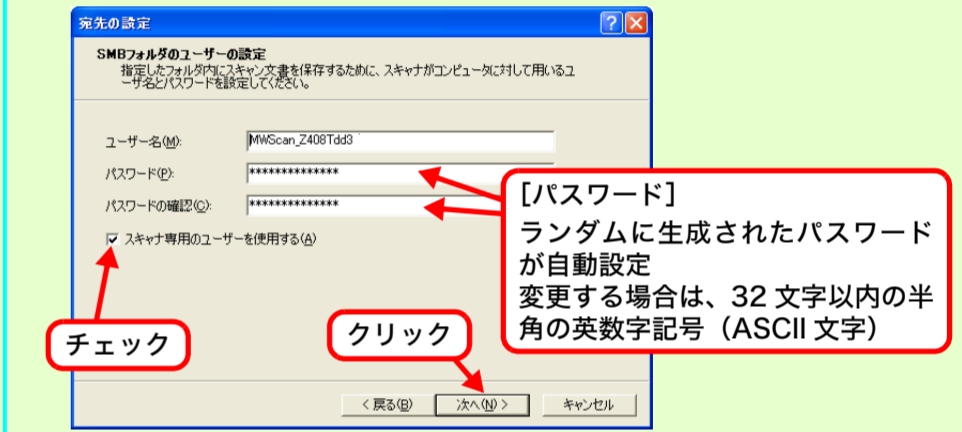
4 [宛先名] に、スキャンデータを送るフォルダを示す宛先名を、任意に決めて入力します。
[転送プロトコル] の [SMB] が選択され、[かんたん設定モードを利用する] にチェックが付いていることを確認し、[次へ] をクリックします。



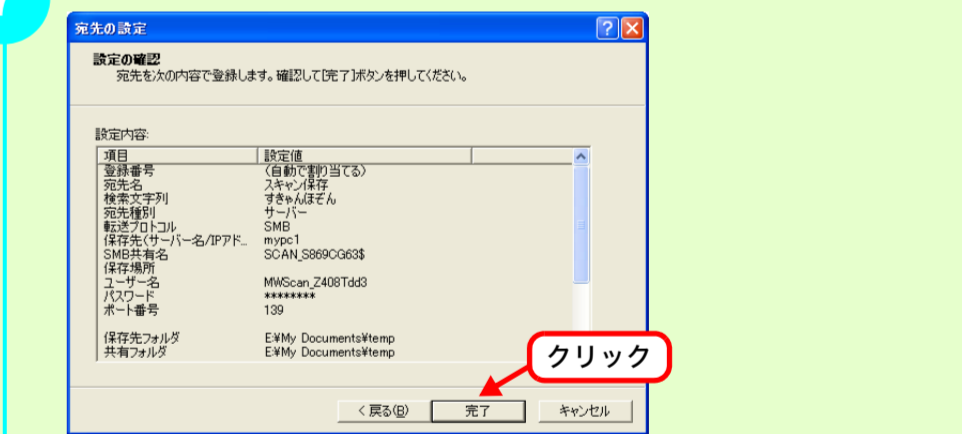
5 [保存先フォルダ] の [参照] をクリックして、スキャンデータを保存するフォルダを選択します。[ネットワークで共有するフォルダを保存先フォルダと同じにする] と [自動でフォルダをネットワーク共有する] にチェックが付いていることを確認し、[次へ] をクリックします。



6 [ユーザー名] が自動的に入力されていることを確認します。また、[スキャナ専用のユーザーを使用する] にチェックが付いていることを確認し、[次へ] をクリックします。



7 設定内容を確認して、[完了] をクリックします。



[宛先表ツール] ウィンドウに、登録した宛先が表示されます。

●これで、PC 保存 (SMB) の準備は終了です。
設定した宛先に、スキャナーでスキャンしたデータを読み込む手順については、『ユーザーズマニュアル』の「PC に保存する」(P. 51 ~) を参照してください。

参考—スキャンデータの保存先 PC と、スキャナーでサブネットが異なる場合は・・・

サブネットが異なる PC にスキャンデータを保存する場合は、DNS または WINS サーバーの設定が必要です。詳細については、『ユーザーズマニュアル』の「PC 保存の設定をする」(P. 32 ~) を参照してください。

WINS サーバーが設置されていない環境では、保存先の PC に固定 IP アドレスを割り振る必要があります。PC に固定 IP アドレスを指定している場合は、「1 スキャナーを箱から出す」から「9 MultiWriter スキャンマネージャで宛先を登録する」まで行ったあとで、以下の手順で設定を変更すると、PC 保存 (SMB) 機能を使用できます。

- 1 [MultiWriter スキャン宛先表ツール] ウィンドウのツリービューで、「9-2 宛先表フォルダを登録する」で作成した宛先表フォルダを選択します。
- 2 ウィンドウ内の右側に表示された宛先の一覧から、設定を変更する宛先を選択します。
- 3 ツールバーの [(プロパティ)] をクリック、または [ファイル] メニューから [プロパティ] を選択します。
- 4 表示された [宛先 / 保存先] 画面で、[設定の変更] をクリックします。
- 5 [宛先の設定] ウィンドウで、[次へ] をクリックします。
- 6 [宛先の設定] ウィンドウの [宛先 (サーバー) の設定] 画面で、[かんたん設定モードを利用する] のチェックを外し、[次へ] をクリックします。
- 7 [宛先の設定] ウィンドウの [保存先情報の設定] 画面で、[サーバー名 / IP アドレス] の設定を削除し、お使いの PC の IP アドレスを入力して、[次へ] をクリックします。
- 8 [宛先の設定] ウィンドウの [設定の確認] 画面で、[完了] をクリックします。